



# FULL PARROQUIAL

## Sant Andreu de Tona

### CELEBRACIONS LITÚRGIQUES

Dilluns a tres quarts de NOU del matí, **rés de Laudes**, i les NOU, **Celebració dels dons pre-santificats**.

Dimarts, dimecres i divendres, a tres quarts de NOU del matí, **rés de Laudes**, i a les NOU, **Missa ferial** a la capella fonda.

Dijous, a 2/4 de CINC de la tarda, **adoració eucarística**, i a les SIS, **Missa vespertina**, a la capella fonda.

Dimecres dia 10,  
**Sant Joan d'Àvila, prevere i doctor de l'Església**. Memòria.

Dissabte dia 13,  
**Mare de Déu de Fàtima**.

A les SET del vespre, **Missa de vigília**, a la capella fonda.

Diumenge dia 14,  
**Diumenge VI de Pasqua**.

A les DEU del matí, **Missa** a la capella fonda i a 1/4 d'UNA del migdia, **Missa Solemne**, a l'església gran.

Demà dilluns dia 8, a les SIS de la tarda, **Temps de pregària i contemplació**, a la capella fonda. Un temps de silenci i oració, obert i pausat.



predicació. I, fins i tot, passà dos anys a la presó, acusat de ser seguidor d'Erasme de Rotterdam, un dels intel·lectuals cristians més significatiu del moment.

Era el temps en què s'anava coent la reforma de l'Església, en el que la Inquisició castellana estava a

l'aguait de tot el que pogués significar heretgia. Realment, fou una època de canvis profunds. Joan d'Àvila va ser una de les personalitats eclesiàstiques més influents del Segle d'Or espanyol. Fou amic de Sant Ignasi de Loyola, de Sant Francesc de Borja, Sant Pere d'Alcántara i Sant Joan de Déu, el fundador de l'ordre hospitalari. També es relacionà amb Santa Teresa de Jesús i l'escriptor Fray Luís de León. Fou un capellà zelós i un gran orador. De jove volia anar a fer de missioner al Nou món, però va canviar de parer quan l'arquebisbe de Granada d'aquells anys, Pedro Guerrero, li va dir que no calia anar tant lluny, que a l'Espanya de l'època hi havia molt per missionar. El papa Pau VI el va canonitzar l'any 1970. I Benet XVI, el va proclamar Doctor de l'Església. Persones com ell, mostren com l'Esperit Sant suscita en cada època, i també en els moments de grans canvis, cristians que encarnen la vida evangèlica i l'anunci de la Paraula a la gent del seu temps, malgrat les inquietuds, preocupacions i pors que generen les transformacions socials, polítiques econòmiques i culturals. En moments així, sempre hi ha profetes de mals averanys, però també personalitats creatives, testimonis creïbles.

### SANT JOAN D'ÀVILA, UN TESTIMONI DE CANVI D'ÈPOCA

Sant Joan d'Àvila fou un prevere que va viure entre els anys 1499 i 1569. Havia nascut a Almodóvar del Campo, un poble de la Mancha, i va morir a Montilla, Còrdoba. Provenia d'una família acomodada, però, una vegada ordenat prevere, va vendre tots els seus béns i va donar-los als pobres. Es va dedicar a la catequesi i a la

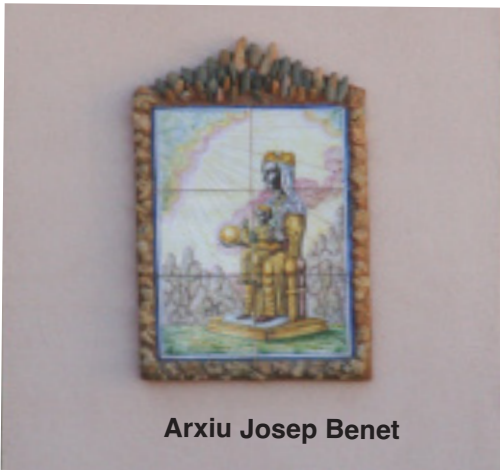
## PREPARACIÓ BAPTISME



Un moment de la trobada dels pares i mares dels infants que dijous passat es van reunir a la rectoria per preparar la celebració del baptisme dels seus fills i filles, que properament seran incorporats a l'Església, poble de Déu, l'Aritz, la Adhara i la Paula.

---

## VESTIGIS D'UN POBLE CRISTIÀ



Arxiu Josep Benet

Ceràmica dedicada a la Mare de Déu de Montserrat, que es troba en una casa del carrer Torres i Bages.

---

## INTENCIONS DE MISSES

**Diumenge dia 7, a les deu del matí**, pels esposos Joaquim Vilella Fabré i Anita Buxaderas Pujol, i per en Bernat Noguera Vilella. **A 1/4 d'una del migdia**, pels esposos Rosendo Padrós i Núria Mauri, i en acció de gràcies. **Dimarts dia 9**, per en Josep Ges Vila, en el 9è aniversari. **Dimecres dia 10**, pels difunts de la parròquia. **Dijous dia 11**, pels esposos Maria Roqueta i Josep Sardà. **Divendres dia 12**, per en Josep Homs Arquimbau. **Dissabte dia 13**, Cap d'any d'en Josep Mayans Rojas, i per la Rosa Padrós Pladevall. **Diumenge dia 14, a les deu del matí**, per la Carme Traveria Auferil. **A 1/4 d'una del migdia**, per la Francisca Fornell Martínez.

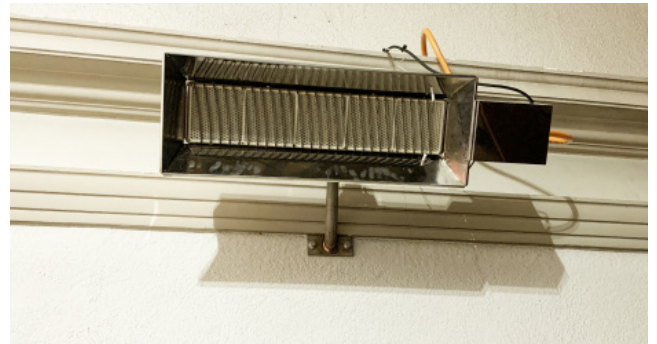
## EQUIP DE SO PER LA SALA BENET XVI



A la Sala Benet XVI hi hem instal·lat una taula de so i uns altaveus que permeten una correcta audició tant si es projecta algun document visual com si es tracta d'una conferència o xerrada. L'equip que hi havia era molt antic i s'havia atrofiat.

---

## PANTALLES DE GAS A LA CAPELLA FONDA



Passat reis i a causa de l'augment del preu del gas, vam valorar la instal·lació de dues pantalles infraroges per escalfar la capella fonda els dies de cada dia. Una vegada posades, el pèrit de la Companyia del gas butà que havia de certificar la instal·lació, va fer notar que seria insuficient. Després de parlar amb els tècnics de l'empresa instal·ladora, es va decidir substituir les pantalles per unes de mes grans. Una vegada va arribar el nou material, va caldre afegir-hi un transformador. Finalment, aquesta setmana ha acabat el periple i els tècnics de Gritecsa han acabat el procés de muntatge de les dues pantalles d'infrarojos. Amb tot això, ja som ben entrats a la primavera i, de moment, no les necessitem. Les tindrem a punt per l'hivern vinent.

---

La col·lecta del diumenge dia 30 d'abril va ser de 198,82 €